

Designová epoxidová spárovací hmota PCI Durapox® Premium

s vysokou chemickou odolností

PCI®

Für Bau-Profis



Rozsah použití

- Ideální pro koupelny a obklady za kuchyňskou linkou.
- Speciálně určená pro designové spáry s důrazem na vysokou optickou kvalitu.
- Pro chemicky odolné a vodotěsné spárování.
- Pro použití v pivovarech, mlékárnách, sýrárnách, v podnicích pro zpracování ovocných šťáv, velkokapacitních ku-

chyních, galvanizovaných, baterkár-
nách, laboratořích a nemocnicích.

- Pro lepení a spárování v plaveckých a termálních bazénech. V parních saunách a nemocnicích, v bazénech s mořskou vodou a ve wellnesech.
- Na stěny a podlahy.
- Pro interiér a exteriér.



Velmi snadná aplikace PCI Durapox Premium.

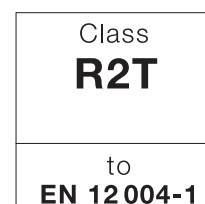
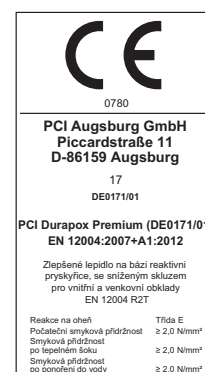
Vlastnosti produktu

- Velmi dobře zpracovatelný do spár (shodně s cementovými hmotami).
- Skvěle dočistitelný (shodně s cementovými hmotami).
- Bez povlaku*.
- Brilantní homogenně probarvené spáry.
- V 10 odstínech.
- Bez zápachu, žádný klasický zápach epoxidu při zpracování.
- Velmi dobře udržovatelný (easy to clean effect).
- Chemicky odolný, proti kyselinám

zásadám, mastnotám a olejům.

- Vodě-odolný a nepropustný pro vodní páry.
- Odolný proti postřikání horkým olejem.
- Vysoká odolnost proti opotřebení.
- Odolný proti teplotnímu rázu a krátkodobému působení tlakové páry.
- Testován dle DIN EN 12004: PCI Durapox Premium splňuje klasifikaci R2T.

* ve spojení s PCI Durapox Finish



Technická data / Údaje pro zpracování

Materiálně technická data

	PCI Durapox Premium
Základ	reakční pryskyřice
Komponenty	2-složky
Balení	2,0 a 5,0 kg-kombinovaná balení
Směšovací poměr	1,45 kg základ + 0,55 kg tvrdidlo 3,625 kg základ + 1,375 kg tvrdidlo
Odstíny	
01 Sněhově bílý	2-kg-balení, 5-kg-balení
02 Bahama	2-kg-balení, 5-kg-balení
03 Karamel	2-kg-balení
05 Středně-hnědý	2-kg-balení
16 Stříbro šedý	2-kg-balení, 5-kg-balení
22 Pískově šedý	2-kg-balení, 5-kg-balení
31 Cementově šedý	2-kg-balení, 5-kg-balení
40 Černý	2-kg-balení
47 Anthracit	2-kg-balení, 5-kg-balení
50 Červeno-hnědý	2-kg-balení
Trvanlivost	min. 15 měsíců; v suchu a teplotách nepřesahujících dlouhodobě + 30 °C

Aplikační vlastnosti

	PCI Durapox Premium
Spotřeba (namíchaného materiálu)	cca 1,60 kg/m ² a mm tloušťky
Lepení	
ozubení	
- 4 mm	cca 1,90 kg/m ²
- 6 mm	cca 2,30 kg/m ²
- 8 mm	cca 3,20 kg/m ²
- 10 mm	cca 3,80 kg/m ²
Spárování	
- střední mozaika 5 × 5 cm (3 mm šířka spáry, 5 mm hloubka spáry)	cca 1,00 kg/m ²
- obklady 20 cm × 20 cm (5 mm šířka spáry, 8 mm hloubka spáry)	cca 0,70 kg/m ²
- slinutá keramika 30 cm x 60 cm (4 mm šířka spáry, 8 mm hloubka spáry)	cca 0,30 kg/m ²
Teplota při zpracování	min. + 10 °C až + 25 °C (teplota podkladu)
Zpracovatelnost*	cca 45 min.
Otevřená doba*	cca 60 min.
Zemulgování pro mytí*	cca 60 min.
Zatížení*	
- Nalepený obklad	
- stěny	po cca 4 hod.
- pochozí/zaspárovatelné	po cca 16 hod.
- Zaspárovaná podlaha	
- pochozí	po cca 16 hod.
- max. vodonepropustnost / chemická odolnost	po cca 3/7 dnech
Teplotní odolnost	- 20 °C až + 80 °C
Lepidlové lože	od 1 mm
Pro šířku spáry	1 až 20 mm

*Při + 23 °C a 50 % relativní vlhkosti vzduchu. vyšší teploty zkracují a nižší prodlužují výše uvedené hodnoty.

Příprava podkladu

■ Pokládka obkladů a dlažeb

Podklad musí být suchý čistý a pevný. Zbytky nečistot, odbedňovacích olejů a další separační vrstvy musejí být odstraněny až na pevný základ. Ce-

mentové potěry nesmějí vykazovat zbytkovou vlhkost vyšší než 4 %. Nepoužívejte v místech, kde by mohla prostupovat vlhkost např. ze sklepů.

■ Spárování

Spáry musejí být čisté, suché a bez prachu. Po pokládce musejí být spáry očištěny od zbytků lepidel, lepidla pro lepení obkladu musejí být důkladně vyschlá.

Zpracování PCI Durapox Premium

Použijte vhodné rukavice a ochranné brýle!

■ Míchání PCI Durapox Premium

Přidejte tvrdidlo k základní složce a vhodným nástavcem připojeným k míchadlu nebo vrtačce rozmíchejte (při přibližně 300 ot / min.), důkladně promíchejte až se vytvoří homogenní probarvená hmota (doba míchání min. 3 minuty). Následně přemístěte namí-

chaný materiál do čisté nádoby a znovu důkladně promíchejte.

■ Lepení dlažby

1 Naneste na podklad záškrab, hladkou stranou hladítka.

2 Následně proveďte nanesení potřebného množství zubovou stěrkou. Naneste jen takové množství, které dokážete spotřebovat během doby zpracování.

3 Obklad usadte a vyrovnejte. Pro těžké prvky použijte klínky.

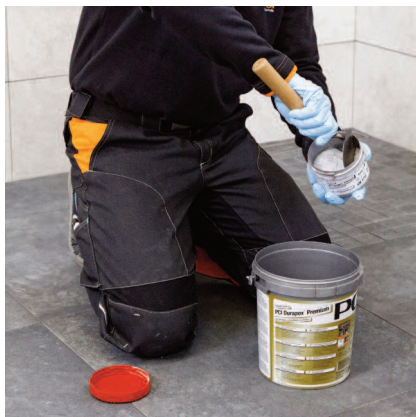
■ Spárování obkladu

1 Spárování

Naneste epoxidovou spárovací hmotu na plochu, zapracujte hladítkem pro epoxidové hmoty a následně stáhněte přebytečnou hmotu diagonálně.



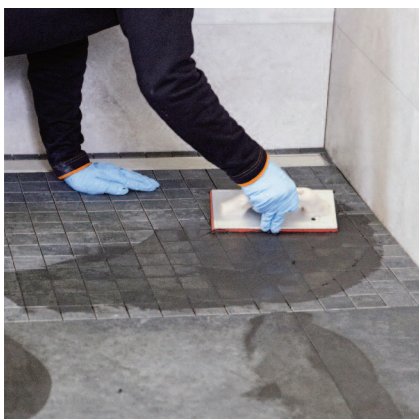
PCI Durapox Premium (2 kg) otevřete a vyjměte druhou složku.



Vložte tvrdidlo ke druhé komponentě.



Důkladně promíchejte. Pro získání homogenní směsi několikrát za sebou promíchejte.



PCI Durapox Premium za pomocí hladítka pro epoxidové spárovací hmoty zapracujete do plochy.



Po 10 - 45 min. plochu zemulgujte pomocí vody a hladítka s vodou.



Pro finální mytí po cca 60 min. naneste na plochu PCI Durapox Finish (roztok) pomocí rozprašovače.



Alternativně použijte PCI Durapox Finish (koncentrát) poměr mísení 1:100; 5l vody: 50 g Durapox Finish; přidejte do poslední mycí vody.



Následně šlem dočistěte čistou houbou.



Mycí vodu měňte po cca 5 - 10 m².

Údaje pro zpracování

(2) Mytí zaspárované plochy

- (2.1) Po cca 10 - 45 minutách emulgujte troškou vody (**nepoužívejte horkou vodu!**) za pomoci hladítka s houbou.
- (2.2) Poté přebytek setřete hladítkem s houbou. Houbu často vyplachujte.
- (2.3) Konečný čas mytí závisí na okolní teplotě.

Při normálních pokojových teplotách (asi 20 ° C) lze podlahu umýt do 75 minut

po zaspárování. Často vyplachujte houbu. Nízké teploty umožňují delší pomalejší práci.

Pro snadnější dočištění zbývajícího šlemu z pryskyřice se doporučuje postříkat povrch před posledním mytím PCI Durapox Finish. Mycí vodu je třeba měnit v pravidelných intervalech, přibližně každých 5-10 m².

Alternativně může být také PCI Durapox Finish (koncentrát) přidán k čisté mycí

vodě v poměru 1 : 100. Doporučuje se zkontrolovat povrchy po vysušení ve stejný den z důvodu čistoty a v případě potřeby dočištění opakovat.

- (2.4) Pokud je spárovací malta zaschlá, mohou být zbývající nečistoty odstraněny následující den pomocí PCI Durapox Finish. Silnější znečištění by mělo být vyčištěno pomocí PCI Spezial-Reiniger Epoxi.

Forma dodávky / Doplnky

PCI Durapox Finish 0,5 l lahev s rozprašovačem (roztok)

PCI Durapox Finish 0,75 kg (práškový koncentrát)

PCI Spezial-Reiniger Epoxi, 5-kg-kanistr

Barevné odchylky tisku jsou vyhrazen.



01 sněhově bílý



02 bahama



03 karamel



05 středně hnědý



16 stříbro-šedý



22 pískově šedý



31 cementově šedý



Nr. 40 černý



47 anthracit



50 červeno-hnědý

Odolnost proti chemickým látkám (doba trvání testu 500 hodin při + 20 °C)

	Koncentrace (%)			Koncentrace (%)
Anorganické kyseliny			Paliva, oleje	
Kyselina fosforečná	do 50 %	+	Benzín bezolovnatý	+
Kyselina dusičná	do 20 %	+ (odbarvení)	Benzín olovnatý	+
Kyselina chlorovodíková	do 37 %	+	Vysokooktanový benzín	+
Kyselina sírová	do 70 %	+ (odbarvení)	Nafta	+
			Bio-Diesel	+
			Letecké palivo	+
Organické kyseliny				
Kyselina mravenčí	do 5 %	(+)	Motorové oleje	+
Kyselina boritá	do 10 %	+	Lehké topné oleje (EL)	+
Kyselina octová	do 10 %	(+)	Těžké topné oleje	+
Kyselina mléčná	do 10 %	(+)	Parafinový olej	+
Kyselina šťavelová	do 10 %	+	Hydraulický olej	+
Kyselina vinná	do 25 %	+	Silikonový olej	+
Kyselina citronová	do 10 %	+	Jedlý olej	+
			Terpentýnový olej	+
Louhy			Rozpouštědla	
Amoniak	do nasycení	+	Aceton	(+)
Hydroxid vápenatý	do 20 %	+	Butanol	(+)
Chloman sodný	do nasycení	+	Ethanol	(+)
Hydroxid draselný	do 50 %	+	Isopropylalkohol	(+)
Louh sodný	do 50 %	+	Petrolether	(+)
			Formaldehyd	+
Soli				
Roztok chloridu hlinitého	do 30 %	+	Xylol	(+)
Roztok síranu hlinitého	do 40 %	+	Ethylacetát	do 20 % (+)
Roztok chloridu amonného	do 10 %	+	Benzín	(+)
Roztok uhličitanu amonného	do 50 %	+		
Roztok dusičnanu amonného	do 50 %	+	Ostatní	
Roztok síranu amonného	do 50 %	+	Witty Pool Rot SE	+
Barium	do 40 %	+	Alkalická voda z betonu	+
Roztok chloridu vápenatého	do 40 %	+	Pivo	+
Dusičnan vápenatý roztok	do 50 %	+	Coca-Cola	+
Roztok síranu železnatého	do 30 %	+	Dibutylphthalat	+

Odolnost proti chemickým látkám (doba trvání testu 500 hodin při + 20 °C)

Uhličitan draselný	do 20 %	+	Vývojkový roztok	+
Manganistan draselný	do 5 %	+	(odbarvení) Glycerin	+
Roztok kuchyňské soli	do nasycení	+	Syrovátka	+
Roztok síranu mědi	do 15 %	+	Peroxid vodíku	do koncentrátu +
Thiosíran sodný	do 20 %	+		
Roztok chloridu zinečnatého	do 50 %	+		
Slaná voda		+		

+ = stálý; (+) = krátkodobě stálý; - = nestálý

Důležitá upozornění

- **Pouze pro průmyslové/profesionální použití.**
- Při práci nosit ochranné rukavice, ochranné brýle/ochranný štít. Kontakt s nechráněnou pokožkou vede k poleptání nebo k přecitlivění.
- Nezpracovávat při teplotě podkladu nižší než +10 °C.
- Nejvhodnější teplota pro spárování maltou PCI Durapox® Premium je cca +20 °C.
- Plavecké bazény před uvedením do provozu řádně vypláchnout, příp. dezinfikovat. Zpočátku navýšit množství chloru.
- **Aby byla zachována hygienická opatření v bazénech, je nutné dodržovat předepsanou dezinfekci a úpravu bazénové vody. Je nutné provést dokonalé očištění obkladů.**
- Ve venkovním prostředí, v bazénech, ochozech bazénů a na silně namáhaných podlahách je nutné dbát, aby byla rubová strana obkladu celoplošně pokryta lepidlem. K dosažení ideální pokládky skleněné mozaiky je nutné, aby byl podklad zcela rovný.
- Aby bylo možné později provést bezchybné zaspárování obkladů z mozaiky bez vzniku skvrn, je nutné z okrajů spár dokonale odstranit zbytky lepidla.
- Při pokládce průsvitné příp. transparentní mozaiky je nutné jak pro spárování tak pro pokládku použít PCI Durapox® Premium ve stejném odstínu.
- PCI Durapox® Premium nenahrazuje izolaci.
- K čištění použijte pouze málo vody. Tato voda nesmí přijít do kanalizace.
- Doporučuje se pečlivě provést konečné čištění ihned po aplikaci, aby se docílilo dokonalého očištění transparentního zbytku šlemy z obkladů ještě v čerstvém stavu. Pokud se tak neučiní, je nutné počítat s tím, že obklady budou náchylnější k zašpinění.
- Použitím čisticích prostředků, obsahujících organické kyseliny, může dojít k zabarvení již vytvrzené spáry.
- PCI Durapox® Premium se nesmí při zpracování ředit vodou, alkoholem nebo jinými tekutinami.
- Před spárováním okrajové a dilatační spáry proškrábnout.
- Spáry mezi keramikou, omítkou, betonem, stavebními díly, průchody trubek a také rohové a spojovací spáry je třeba elasticky utěsnit.
 - Klasické spáry:
 - PCI Silcofug® E
 - PCI Silcofug® N
 - Při chemickém namáhání:
 - PCI Elritan® 140
- PCI Durapox® Premium obsahuje pigmenty. Při spárování neglazované popř. na povrchu drsné keramiky se doporučuje provést zkoušku (pigmentové skvrny).
- Tyto materiálně-technologické vlastnosti se vztahují pouze na materiál, ne na materiály pokládané či spárované maltou PCI Durapox® Premium.
- Při dodatečném spárování je nutné min. tl. spáry 3 mm.
- Při použití barevného odstínu "starobílá" může dojít k zežloutnutí, především při kontaktu s materiály obsahujícími chlor.
- Mycí vodu s vytvrzenou epoxidovou pryskyřicí lze zlikvidovat jako stavební odpad.
- Pracovní nářadí ihned po použití omýt vodou, po zatvrdnutí lze zbytky odstranit pouze mechanicky oškrábáním.
- Skladovatelnost: v chladu a v suchu minimálně po dobu 15 měsíců, ne však dlouhodobě při teplotě vyšší než +30 °C. Popřípadě lze vykrystalizovaný základní komponent před mícháním ponořit do horké lázně (až +50 °C) a pořádně promíchat. Teprve po vychladnutí na pokojovou teplotu smíchat s tužidlem.

Pokyny pro bezpečné použití

Pouze pro komerční / průmyslové použití

Základní složka:

Obsahuje: Bisfenol A-epichlorhydrinová pryskyřice, bisfenol-F-epichlorhydrin, C12-C14 Alkyloxyglycidylether

Způsobuje vážné podráždění očí.

Způsobuje podráždění pokožky. Může vyvolat alergické kožní reakce. Toxický pro vodní organismy s dlouhodobými účinky.

Používejte ochranné rukavice a ochranu očí / obličej. Zabraňte vdechování par. Zabraňte uvolnění do životního prostředí. Nepoužívejte kontaminovaný pracovní oblek mimo pracoviště. V případě kontaktu s očima: Vyplachujte opatrně vodou několik minut. Pokud je to možné, odstraňte kontaktní čočky. Pokračujte ve vyplachování. Pokud podráždění očí přetrvává: Zavolejte cen-

trum pro kontrolu jedů nebo lékaře. Při styku s kůží: Umyjte velkým množstvím mýdla a vody. Dojde-li k podráždění kůže: Vyhledejte lékařskou pomoc. Složte kontaminovaný oděv a vyperte před opětovným použitím. Zlikvidujte obsah v souladu s místní legislativou.

Tvrdidlo:

Obsahuje: isoforondiamin, 3-aminopropyltriethoxysilan, formaldehyd s N- (3-aminopropyl) -1,3-propandiaminu, N- (3-aminopropyl-N-dodecylpropan-1,3-diaminu

Způsobuje těžké poleptání kůže a poškození očí. Škodlivý při požití. Může vyvolat alergické kožní reakce. Může způsobit poškození orgánů (ledvin) po delší nebo opakované expozici. Vysoce toxický pro vodní organismy. Toxický pro vodní organismy s dlouhodobými účinky.

Nevdechujte páry ani mlhu. Používejte ochranné rukavice / oblečení a ochranu očí / obličej. Zabraňte uvolnění do životního prostředí. Při používání tohoto výrobku nejezte, nepijte ani nekuřte. Nepoužívejte kontaminovaný pracovní oblek mimo pracoviště. Při styku s pokožkou (nebo vlasy): Okamžitě odstraňte / odložte veškerý kontaminovaný oděv. Umyjte kůži vodou / sprchou. V případě kontaktu s očima: Vyplachujte opatrně vodou několik minut. Pokud je to možné, odstraňte kontaktní čočky. Pokračujte ve vyplachování. Kontaktujte centrum pro kontrolu jedů nebo lékaře. Při požití: vypláchnout ústa. Nevyvolávejte zvracení. Při vdechnutí: Přemístěte na čerstvý vzduch a udržujte v klidu v poloze pohodlné pro dýchání. Složte kontaminovaný oděv a vyperte před opětovným použitím. Uchovávejte v uzavřených obalech. Zlikvidujte obsah v souladu s místní legislativou.
Giscode RE1

Služby architektům a projektantům

Porady na pracovišti, doplňkové údaje, zkušební osvědčení a popisy vzorků je

možno si vyžádat u odborných poradců a v centrále společnosti.

Odstraňování prázdných obalů

Prázdné obaly zlikvidujte v souladu

s národními legislativními předpisy.



**BASF Stavební hmoty
Česká republika s. r. o.**
K Májovu 1244,
537 01 Chrudim
tel.: +420 469 607 111
fax: +420 469 607 112
e-mail: pci-cz@basf.com
www.pci-cz.cz

Zákaznický servis (příjem objednávek)
tel.: +420 469 607 160
fax: +420 469 607 161, +420 469 607 118
e-mail: objednavky.cz@basf.com

Pracovní podmínky a rozsah použití produktů jsou rozdílné. V technickém listu jsou uvedeny všeobecné pokyny ke zpracování materiálu. Zpracovatel je povinen přezkoušet vhodnost a možnost použití produktu pro zamýšlený účel. V případě požadavků nad rámec všeobecných pokynů je třeba si vyžádat poradenství odborných a technických poradců prodávajícího, které je poskytováno na základě žádosti kupujícího v rámci servisu zákazníkům a řídí se platnými všeobecnými podmínkami prodávajícího. Prodávající neodpovídá za škodu, odchýlí-li se kupující při aplikaci a zabudování výrobků do stavby od technických podmínek, skladovacích podmínek, pokynů výrobce a dob jejich použitelnosti. Aktuální informace o produktech firmy, stejně jako všeobecné obchodní podmínky, jsou dostupné na adrese www.pci-cz.cz.

Vydáno: březen 2018
Novým vydáním pozbývá staré platnost.